

INFORME ECA 2011

Evolución del Empleo con Apoyo en España 1995 a 2011 y
ajuste a los Estándares de Calidad de la EUSE



Borja Jordán de Urríes
Miguel Ángel Verdugo
Marzo 2011

Con la colaboración de Raquel Martín, Nerea Ruiz y Mónica Santamaría



ECA CAJA MADRID
PROGRAMA DE
EMPLEO CON APOYO



OBRA SOCIAL

Investigación desarrollada en
el programa "ECA Caja
Madrid" financiada por Obra
Social de Caja Madrid



Diseño, gestión y evaluación
desarrolladas por el INICO



Aproximación y objetivos



- Este es un informe breve para la difusión de los principales datos generados por los estudios periódicos sobre el ECA realizados desde el INICO.
- Este estudio es parte de una línea de investigación que trata de mantener información periódica de los programas y servicios de ECA en España. (1995, 1996, 1999, 2004, 2006, 2008, 2009, 2010). Dos de ellos financiados por el Real Patronato sobre Discapacidad, los tres últimos por la Obra Social de Caja Madrid, y el resto a iniciativa del INICO.
- En este marco, el objetivo principal es presentar información actualizada sobre la oferta de programas de ECA en España y la adaptación a las normas de calidad EUSE, utilizando los programas participantes en ECA Caja Madrid como muestra representativa.
- Con esta muestra tenemos una alta probabilidad de que los participantes representan casi la totalidad de los organismos suministradores de ECA en España.

Instrumentos



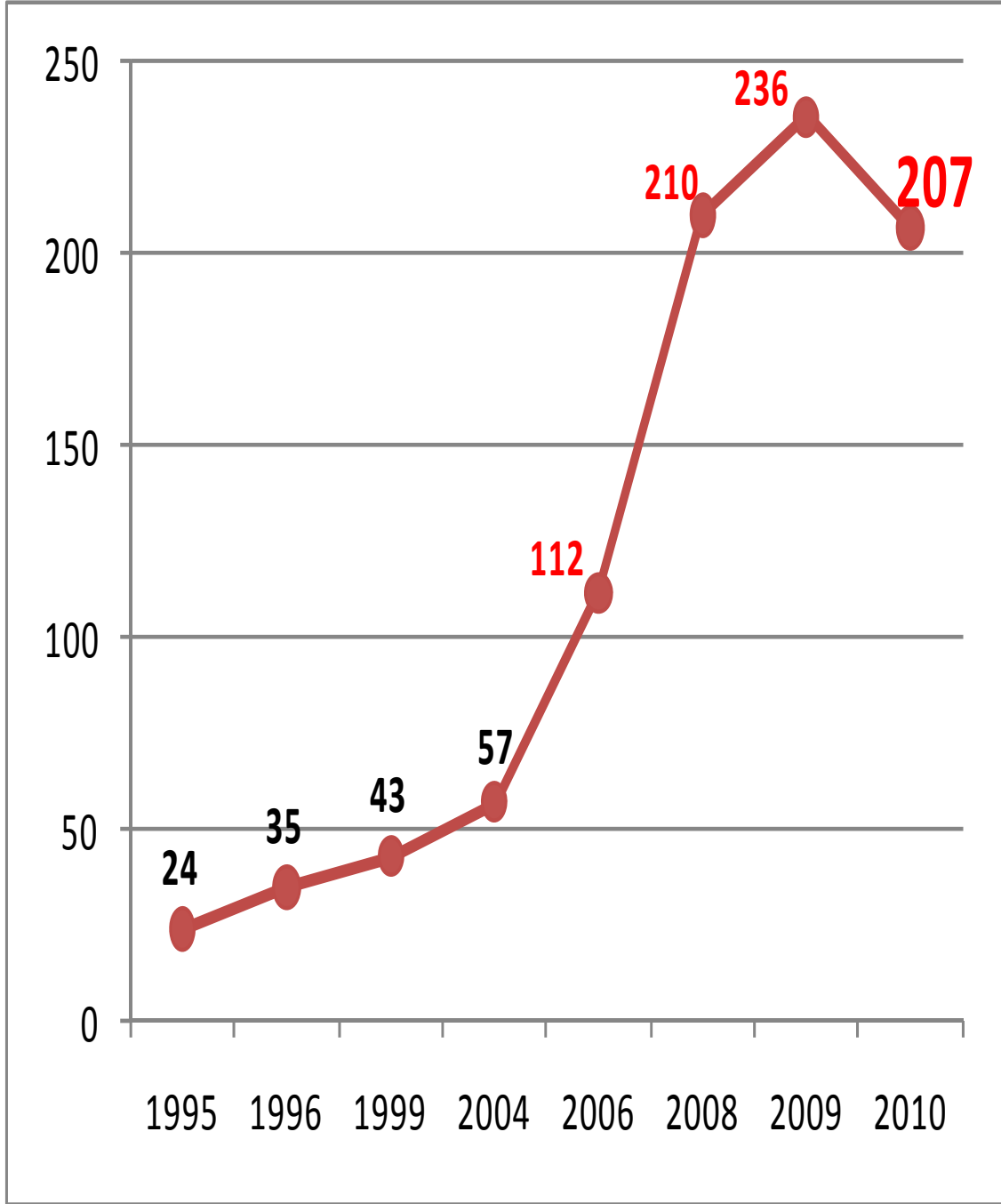
- Se utilizan dos herramientas diferentes y un sistema “on line” para recopilar información de los programas.
- El Cuestionario DEA (Datos sobre Empleo con Apoyo) fue desarrollado originalmente para el estudio inicial y se ha corregido y mejorado en cada uno de los estudios posteriores.
- La Herramienta de Evaluación de Estándares de Calidad de EUSE fue desarrollada sobre la base sus estándares de calidad.

Evolución de las iniciativas



Un aumento progresivo pero lento puede ser observado desde finales de los 80 a finales de 2004. Sin embargo, las iniciativas comenzaron a crecer con fuerza después del año 2005, coincidiendo con el inicio de ECA Caja Madrid, alcanzando un total de 236 en 2009.

Sin embargo, se aprecia un descenso importante en 2010, último año de funcionamiento del programa ECA Caja Madrid, bajando a 207 iniciativas. Este descenso puede deberse en parte a la especial situación de crisis económica del momento y al aumento significativo del desempleo en nuestro país.



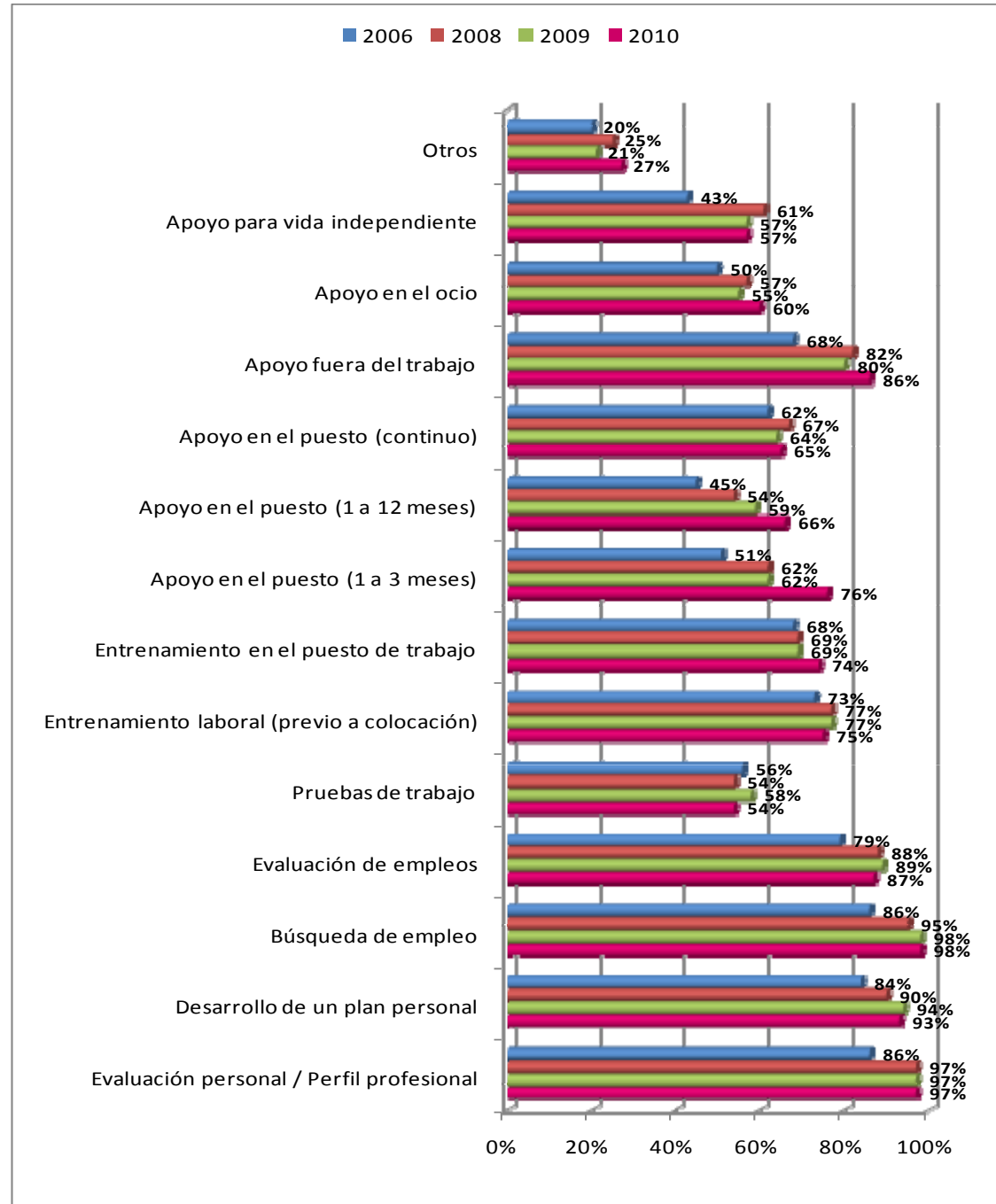
Cartera de servicios de ECA



Un porcentaje muy alto proporciona los "tradicionales" servicios de intermediación: evaluación personal, plan de desarrollo personal, búsqueda de empleo y evaluación del trabajo. Los porcentajes oscilan entre el 87% y el 97%.

Un alto porcentaje de programas ofrecen formación previa al empleo (75%) y el porcentaje de los que ofrecen formación en el puesto de trabajo es apenas inferior (74%) con un incremento de 5 puntos en relación al 2009.

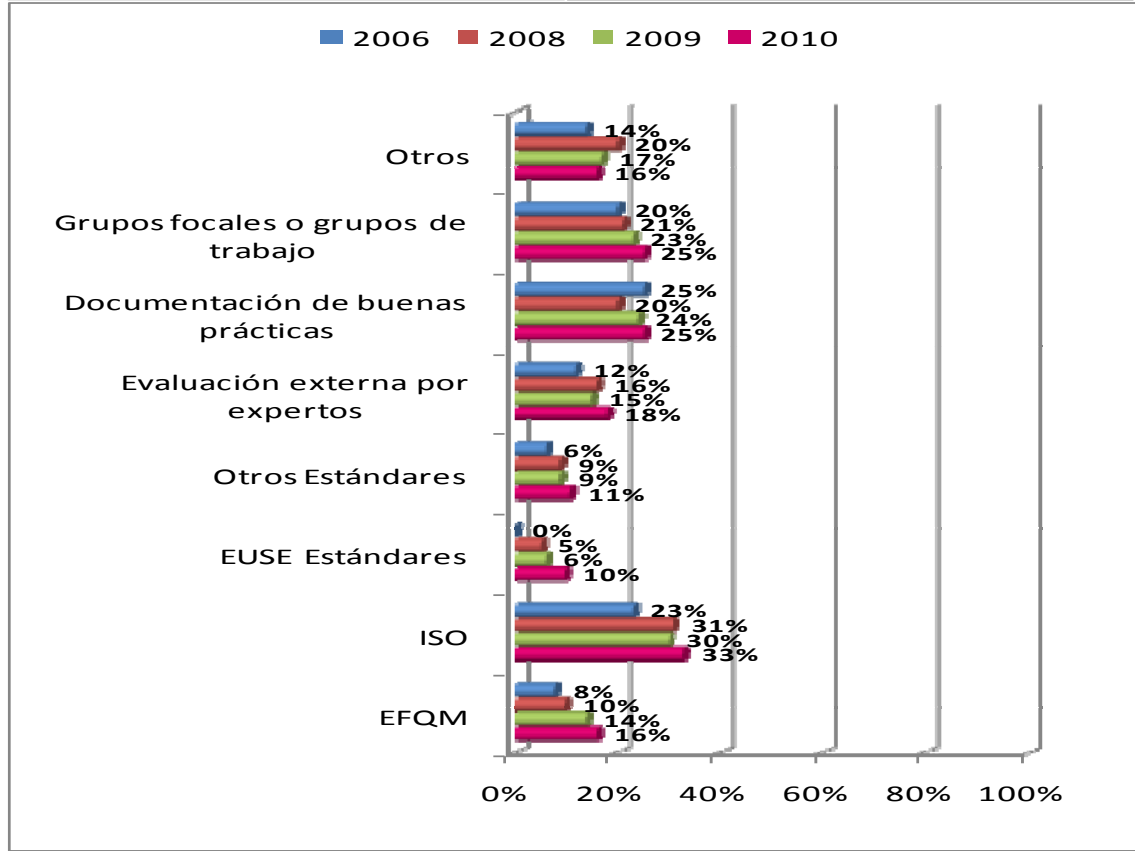
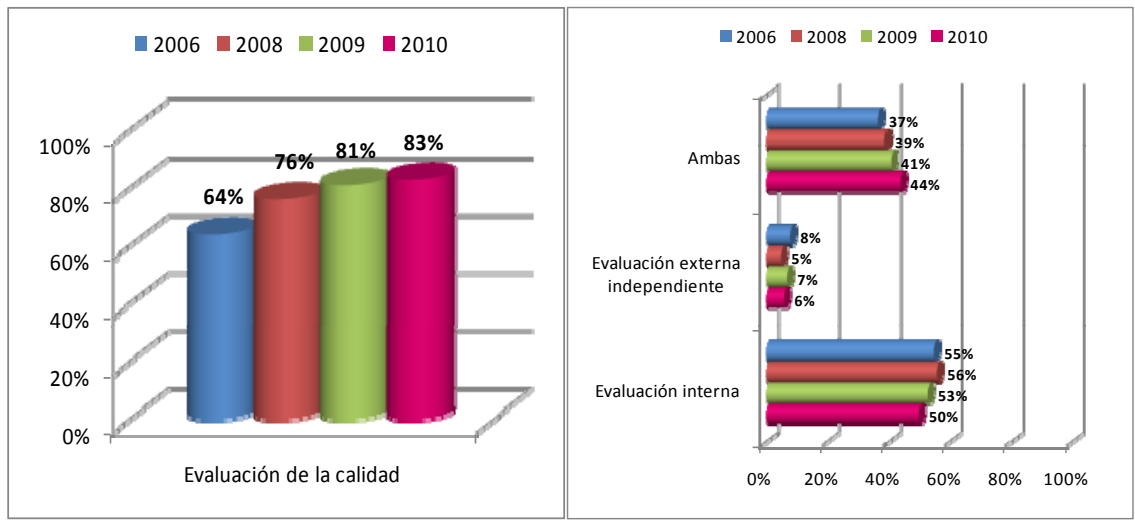
Es importante señalar que los porcentajes de apoyo en el lugar de trabajo han aumentado ostensiblemente, especialmente el de 1 a 3 meses (76%) con aumento de 14 puntos, el de 1 a 12 meses (66%) con aumento de 7 puntos y el continuado que aumentando 1 punto alcanza el 65%.



Evaluación de la calidad



En cuanto a la evaluación, el 83% de las organizaciones declararon que llevarla a cabo. Apreciándose una clara tendencia al aumento en cada estudio realizado. En este grupo, el 50% utiliza solamente procedimientos internos, aunque el porcentaje disminuye progresivamente. Otro 6% utiliza solamente evaluación externa independiente, pero el 44% desarrolla ambos métodos, habiendo aumentado este porcentaje cada año. La metodología es muy variable. La metodología ISO parece ser la más utilizada, en el 33% de los casos, seguida por la documentación de buenas prácticas (25%), y los grupos focales también en el 25% de los casos.



Discapacidad

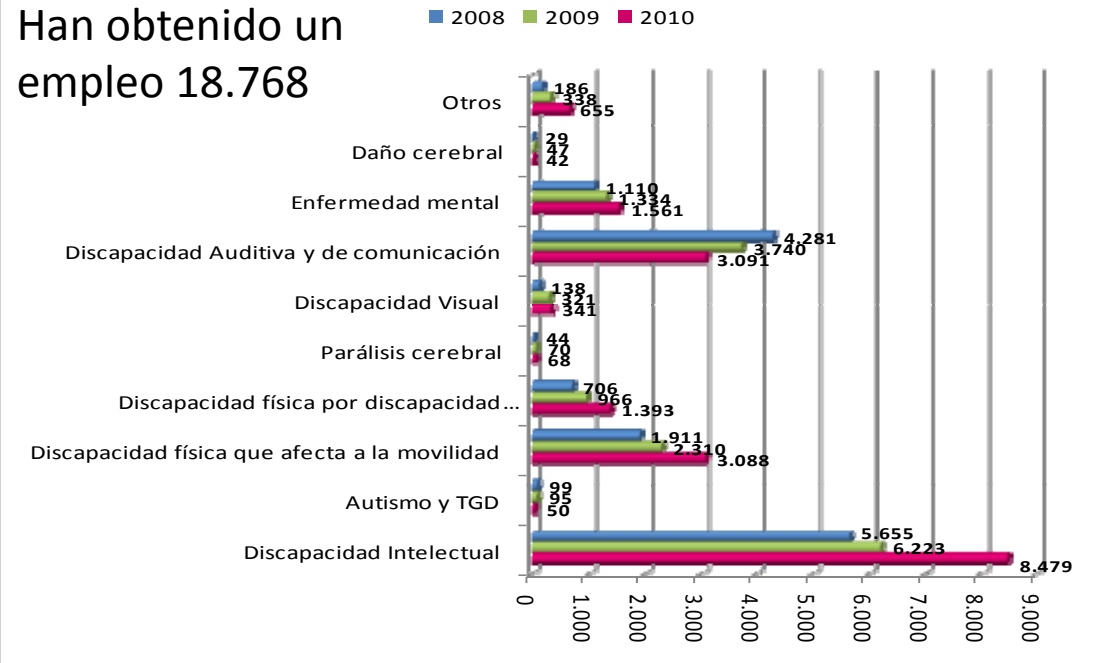


18.768 personas con discapacidad han recibido algún tipo de servicios de los programas de empleo con apoyo en España.

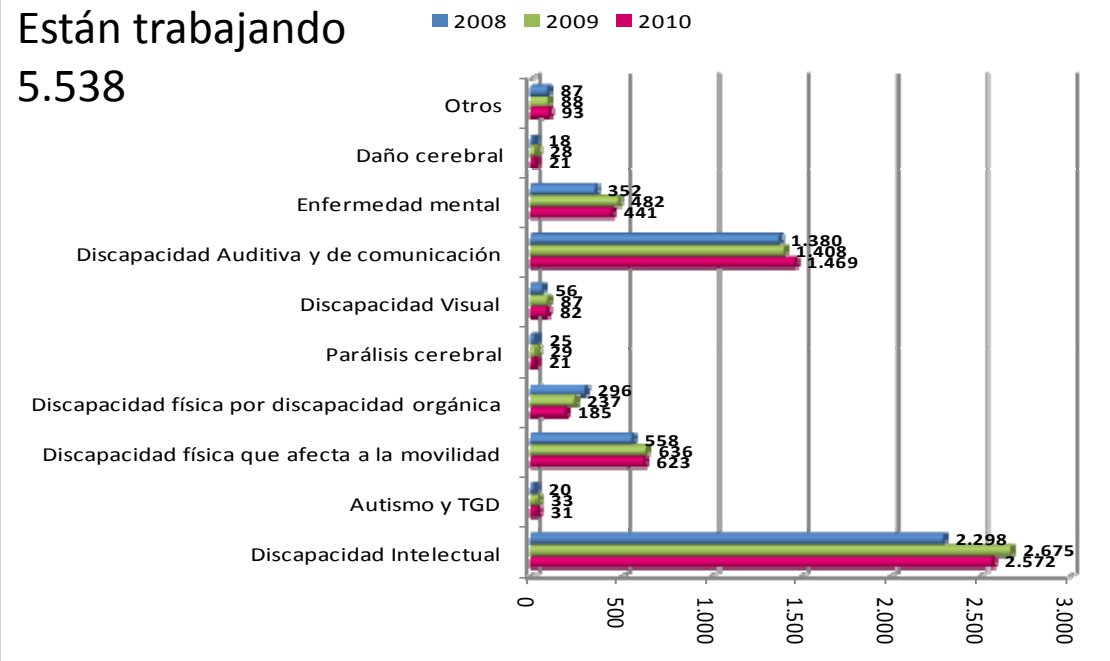
Actualmente **5.538** se encuentran trabajando. De ellos, el mayor subgrupo está compuesto por personas con discapacidad intelectual (2.572 personas, 46%), seguido de las personas con discapacidad auditiva (1.469 personas, 27%), física de movilidad (623 personas, 11%) o con enfermedad mental (441 personas, 8%).

Se ha generalizado entre las personas con discapacidad la extensión del modelo de empleo con apoyo a las afectaciones más graves.

Han obtenido un empleo 18.768



Están trabajando 5.538



Exclusión social

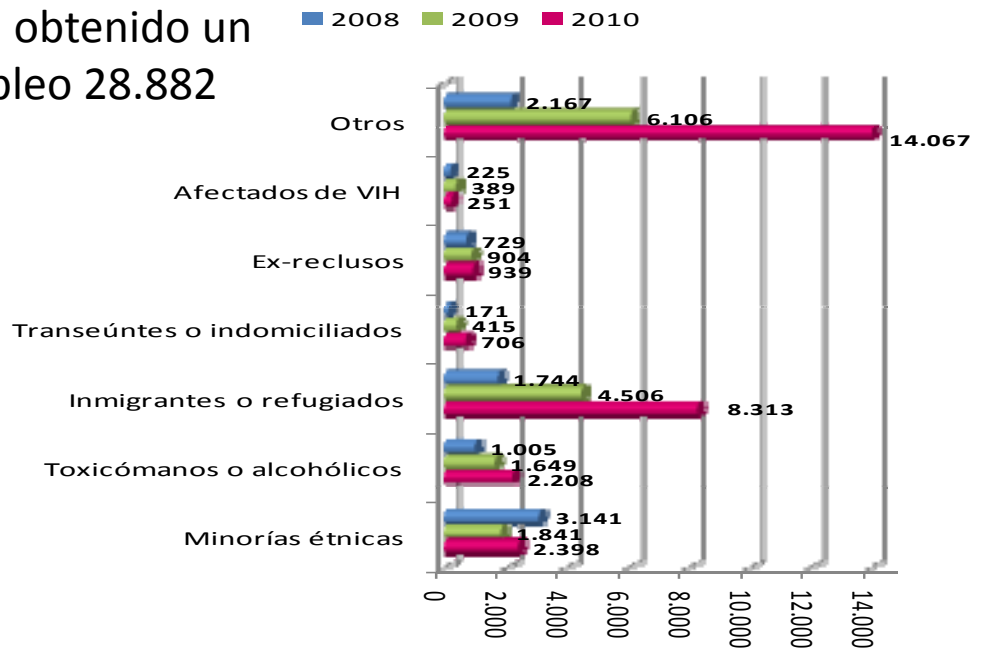


28.882 personas en riesgo de exclusión social han recibido algún tipo de servicios de los programas de empleo con apoyo en España.

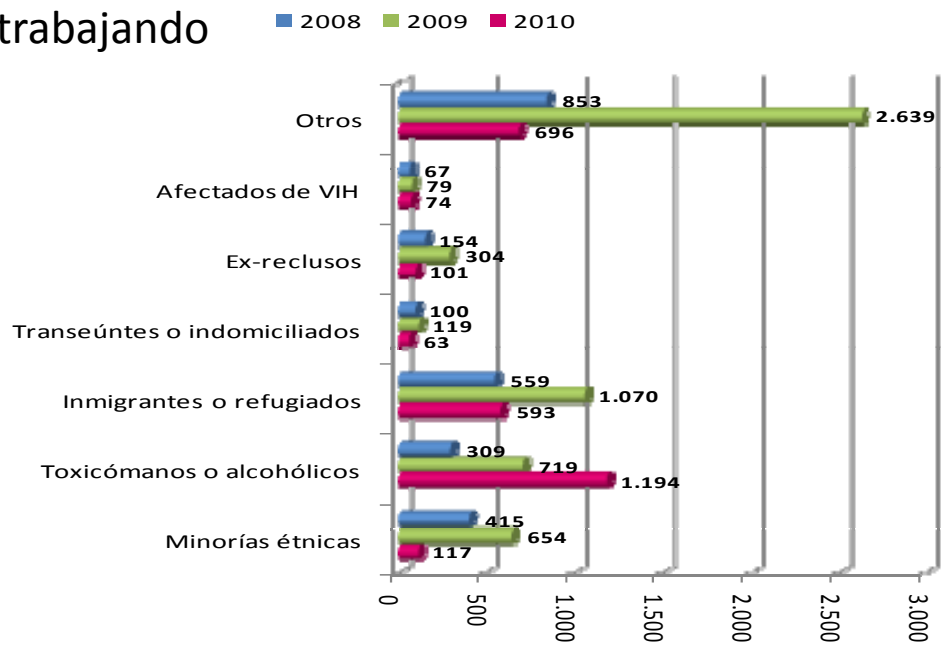
Actualmente **2.838** se encuentran trabajando. De ellos, el mayor subgrupo está compuesto por toxicómanos o alcohólicos (1.194 personas, 42%), seguido del grupo "otros" (696 personas, 24%), y los inmigrantes o refugiados (593 personas, 21%). A más distancia están las minorías étnicas, como los gitanos, africanos, asiáticos y otros (117 personas, 4%).

También vemos el establecimiento sólido del modelo de empleo con apoyo en el trabajo que se lleva a cabo con estos colectivos.

Han obtenido un empleo 28.882



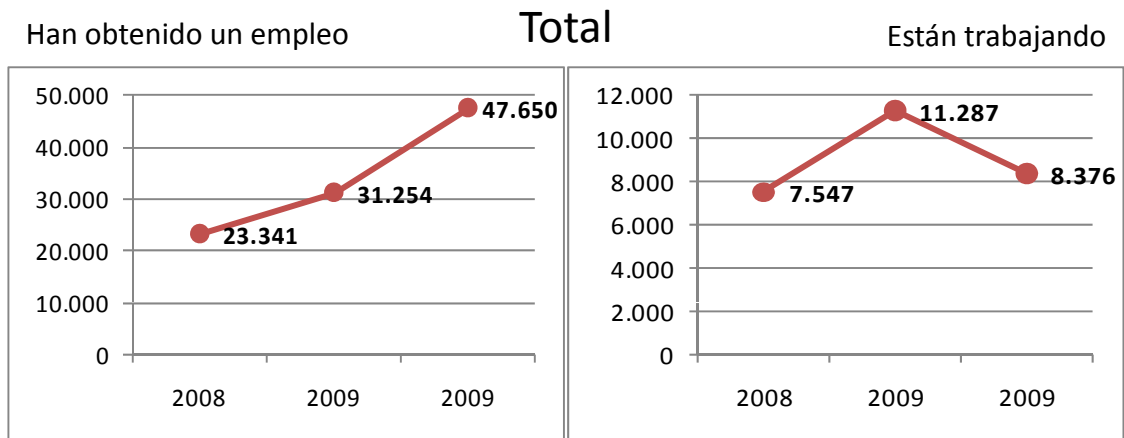
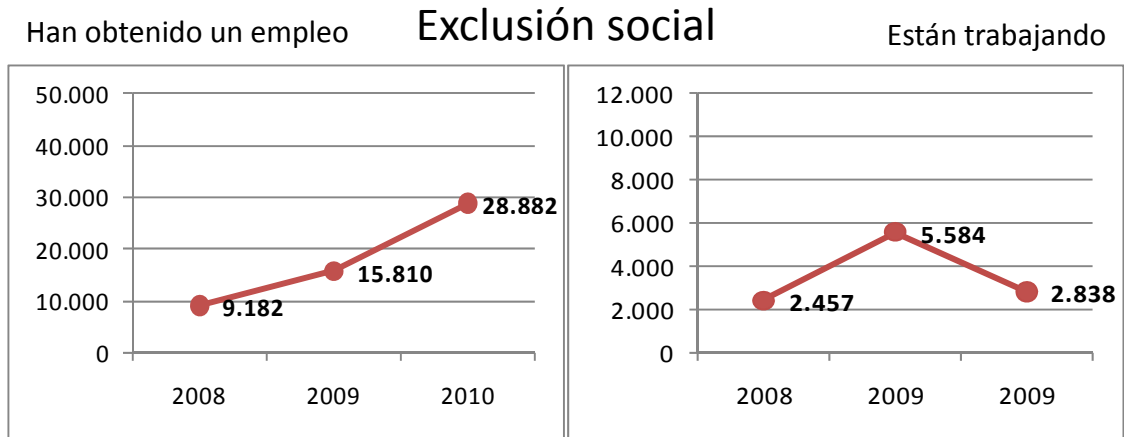
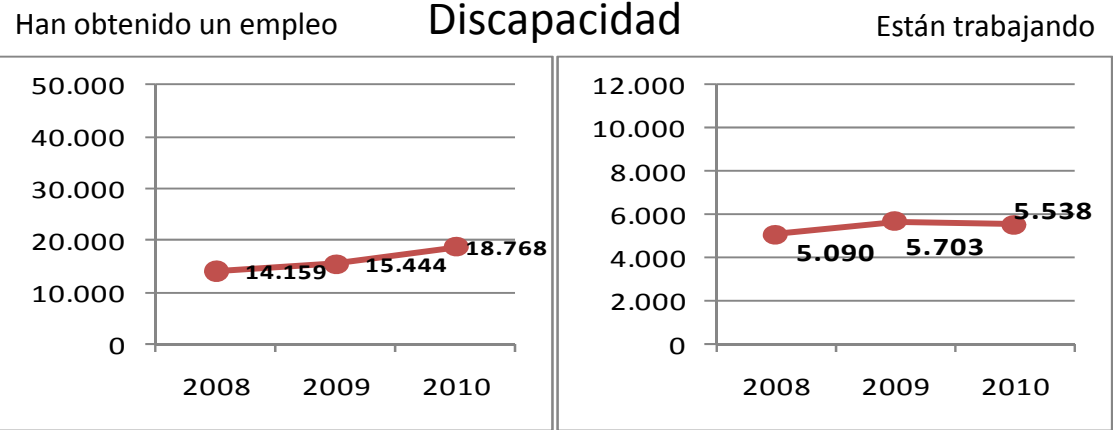
Están trabajando 2.838



Evolución general



El número de personas que ha recibido algún tipo de servicios de los programas del empleo con apoyo se ha incrementado sensiblemente cada año alcanzando los 47.650. Esto es especialmente significativo en la exclusión social que casi duplica la cifra del año anterior llegando a los 28.882 usuarios atendidos. Ha disminuido sin embargo, de manera significativa, el número de personas que se mantienen en un puesto de trabajo, 8.376 en 2010 frente a las 11.287 de 2009, fenómeno que afecta también especialmente al colectivo de la exclusión social que pasa de 5.584 personas en 2009 a 2.838 en 2010.



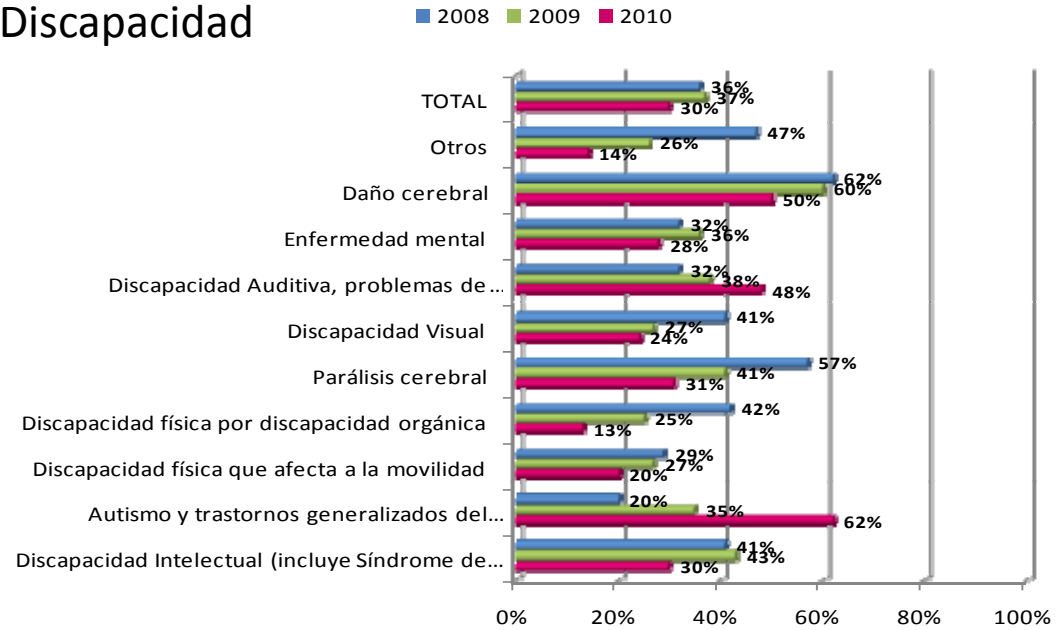
Porcentaje de mantenimiento



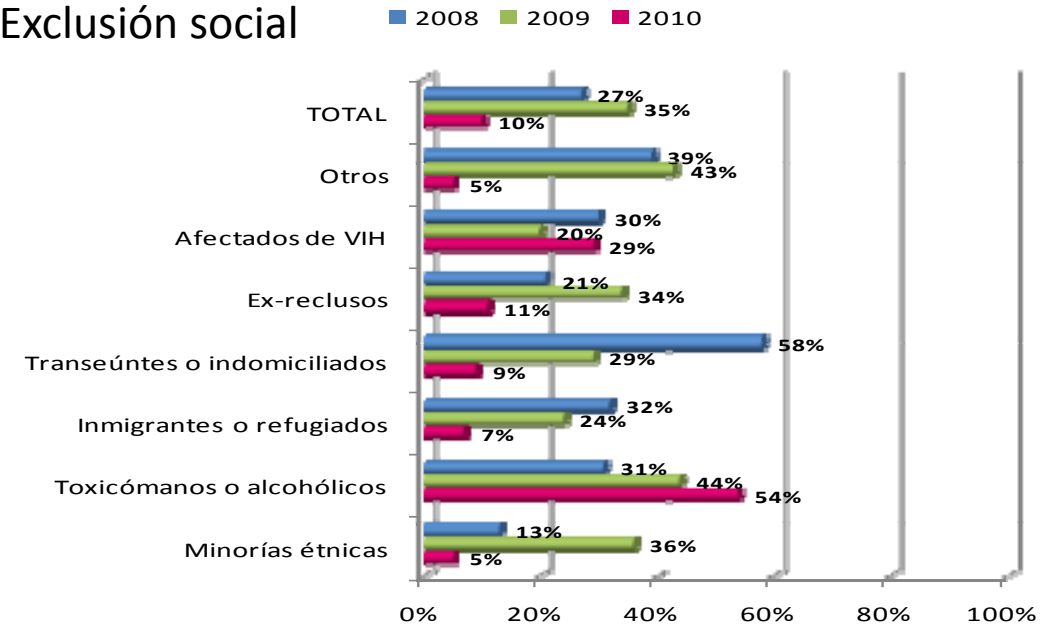
El porcentaje total de mantenimiento (proporción de las personas que trabajan actualmente frente a las que han tenido empleo) alcanza el 18%, lo que implica una reducción a la mitad respecto a 2009 (36%). La reducción general viene principalmente por causa de una reducción drástica en el colectivo de exclusión social que pasa de un 35% en 2009 a un exiguo 10% en 2010. Para las PCD se aprecia igualmente una reducción, pero sensiblemente menor pasando de un 37% en 2009 a un 30% en 2010.

Esta reducción puede deberse a un cúmulo de causas por clarificar, pero sin duda, algunas de ellas probablemente sean la situación de crisis económica, el aumento general del desempleo, y el mal funcionamiento del Real Decreto de empleo con apoyo.

Discapacidad



Exclusión social



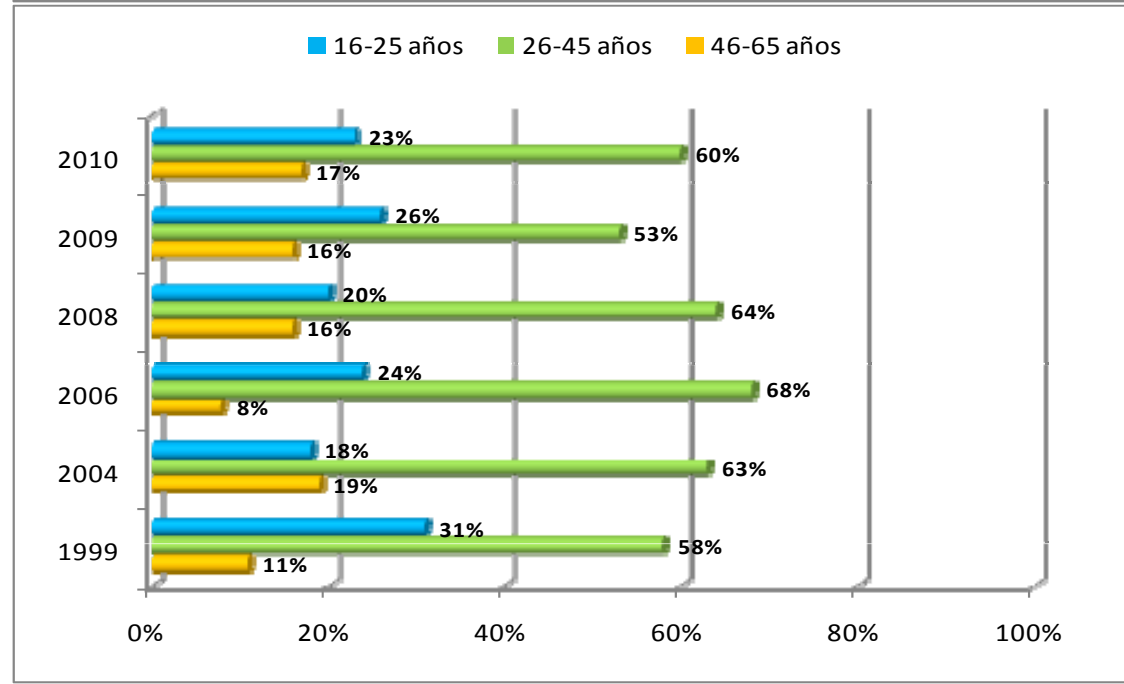
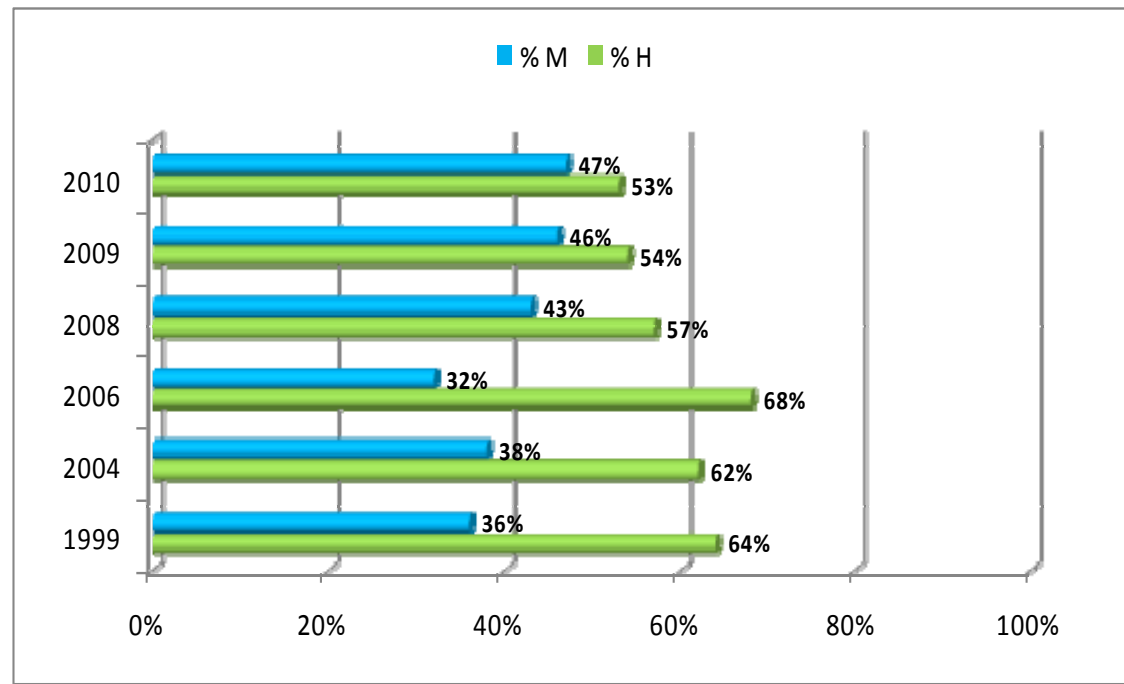
Género y edad



Los hombres tienen el porcentaje más alto 53%, comparado con el 47% de las mujeres. Si embargo, podemos apreciar la tendencia anual a la progresiva reducción de la brecha de género desde 2006 hasta ahora, pasando el porcentaje de mujeres de un 32% al actual 47%.

El rango de edad predominante fue entre 26 y 45 años, con 60% seguido por el rango de 16-25 años con 23%. El grupo de 26 a 45 años a crecido de nuevo hacia cifras más cercanas a las de los estudios previos.

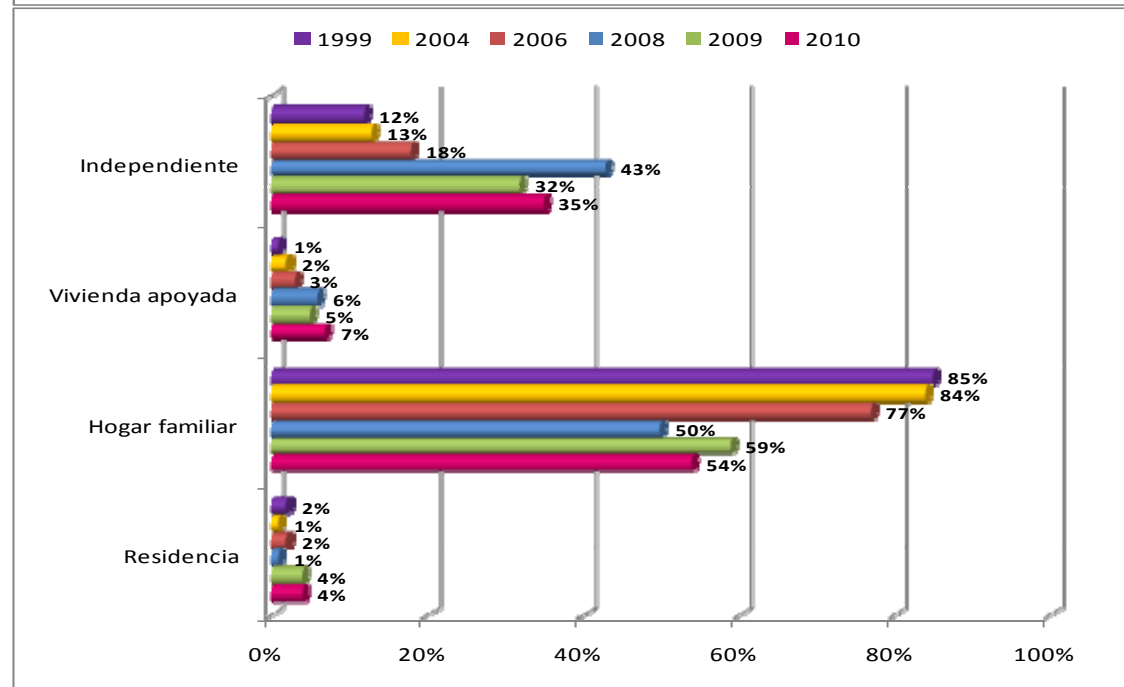
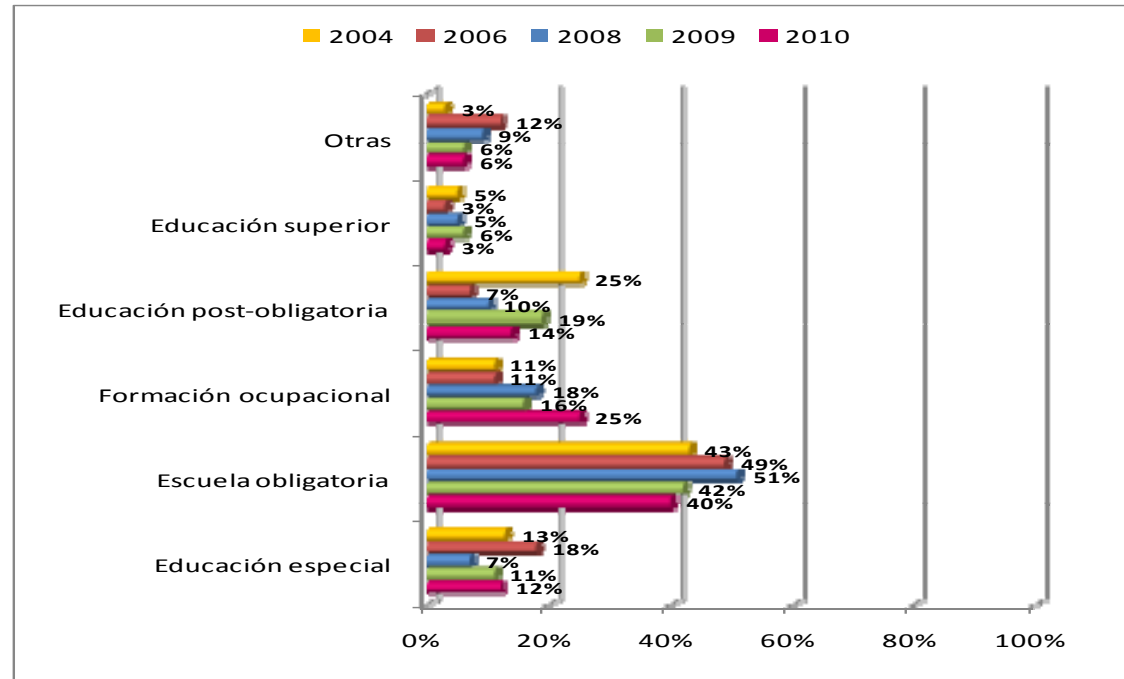
Nota: en 2009 se registraron usuarios de más de 65 años trabajando.



Formación y vivienda



Menos de la mitad (40%) había completado la educación obligatoria, porcentaje que ha ido en decremento desde 2008, mientras que el 12% había asistido a la educación especial, porcentaje que por el contrario, ha crecido desde 2008. El 25% había participado en la formación profesional, con un aumento significativo desde el 16% en 2009. Porcentajes más bajos y también en declive (14% y 3%) habían terminado educación post obligatoria y educación superior. En cuanto a la vivienda de los usuarios, más de la mitad de ellos (54%) vivían en la casa familiar, mientras que el 35% vivían solos y el 7% vivía en una casa con apoyo. Se aprecia pues un descenso de la vivienda en hogar familiar y aumento de alternativas autónomas y apoyadas.

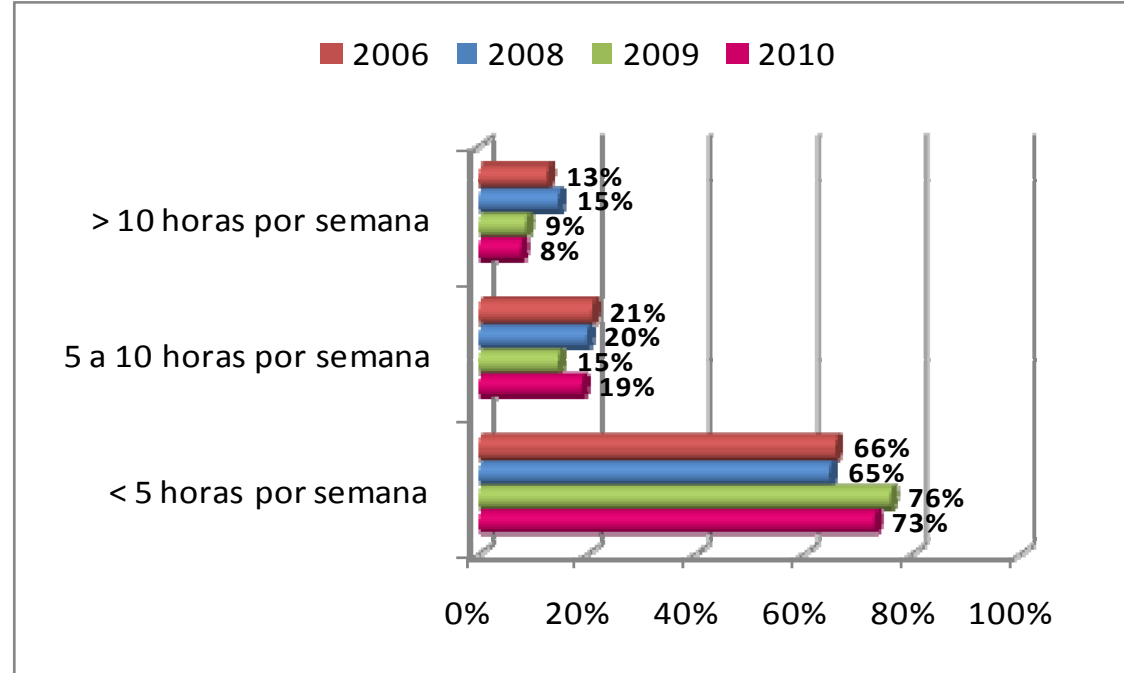
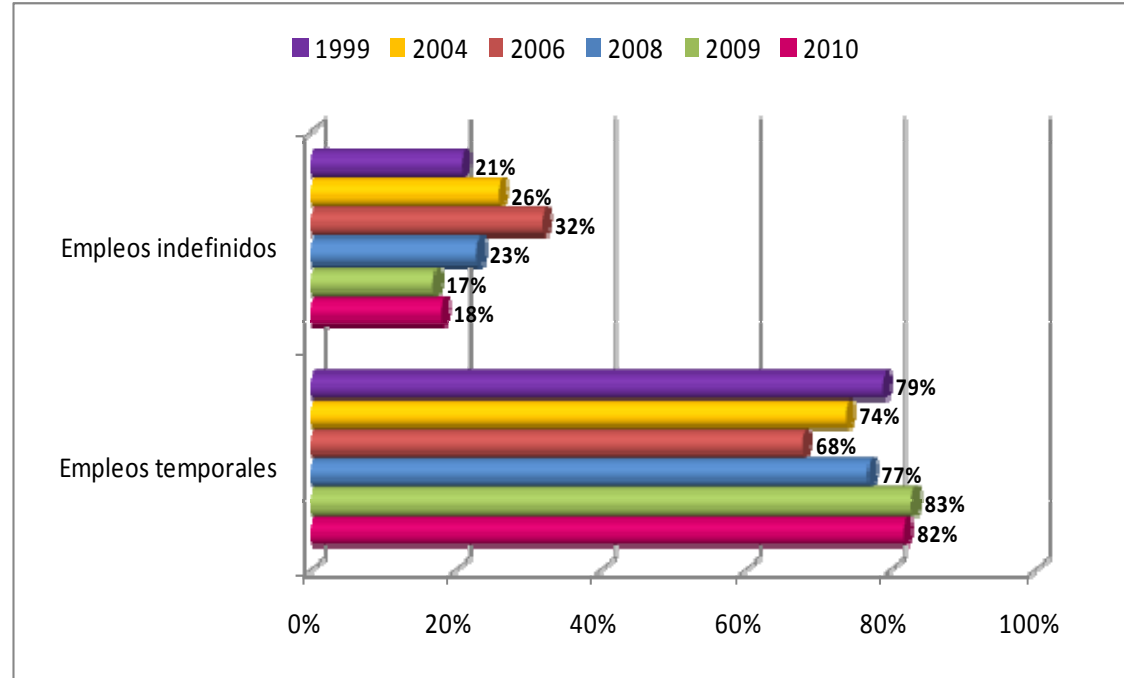


Contratación y apoyo



La gran mayoría de los contratos de trabajo obtenido en los doce meses de 2009 fueron temporales (82%), con un ligero repunte de un punto. Los datos siguen mostrando la crudeza del momento socioeconómico que vivimos desde 2008 con el descenso del empleo indefinido y aumento de la temporalidad.

En toda la población de usuarios de programas de empleo con apoyo, la mayoría (73%) recibieron menos de 5 horas de apoyo a la semana, mientras que el 19% recibió entre 5 y 10 horas de apoyo a la semana y el restante 8% tenía más de 10 horas de apoyo a la semana.



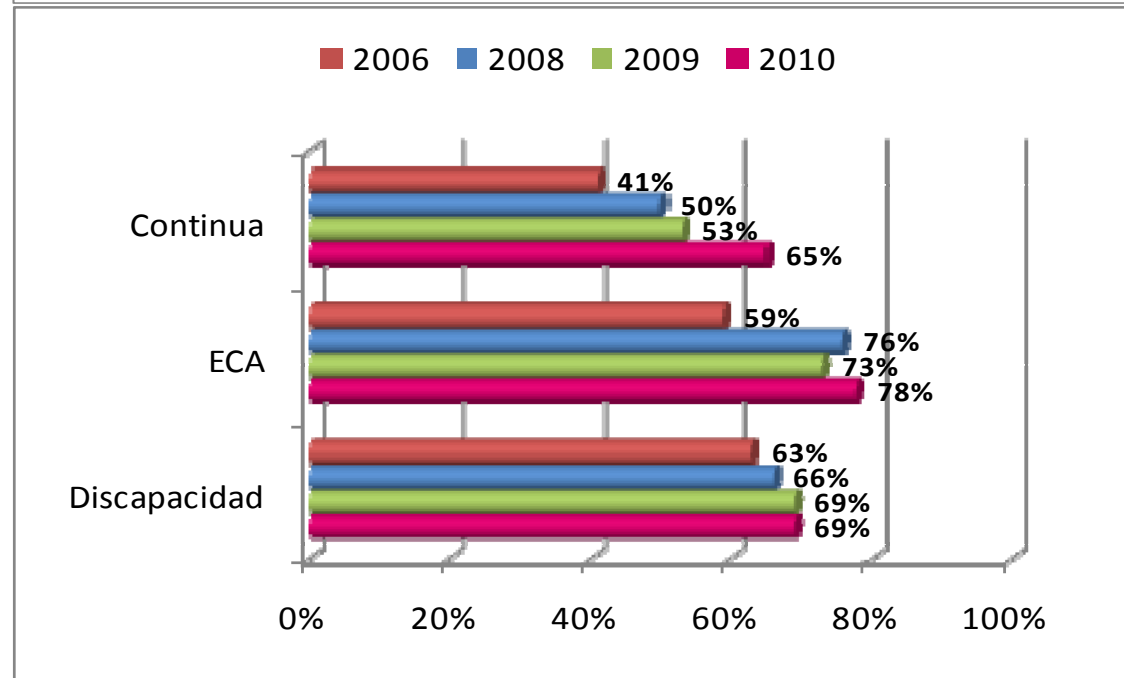
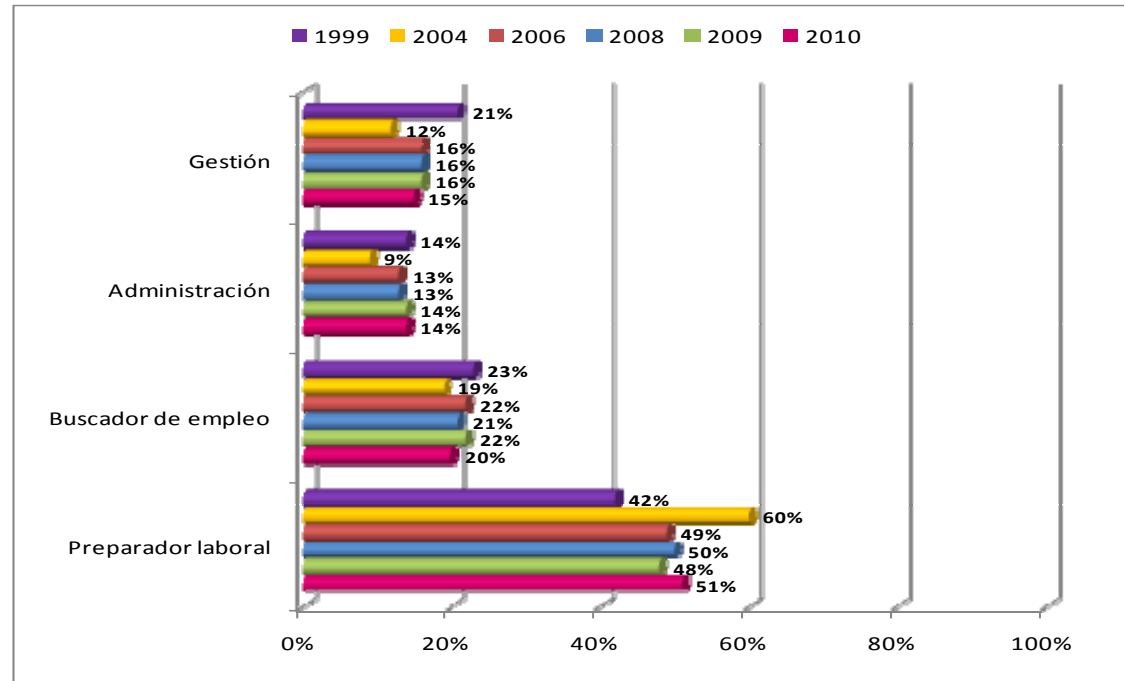
Profesionales y formación



El personal de los programas de empleo con se divide en preparadores laborales (51%), buscadores de empleo (20%), directivos (15%) y el 14% restante eran auxiliares administrativos. Estas cifras se mantienen más o menos estables en los últimos 4 estudios.

El 69% de las organizaciones dieron formación especializada en materia de discapacidad a los profesionales. Ese porcentaje fue más alto en relación a la formación en empleo con apoyo, ya que el 78% de las organizaciones indicaron que la proporcionaban, con una apreciación de 5 puntos.

Más significativo es el aumento de formación continuada, que con un 65% ha ganado 12 puntos respecto al año anterior.



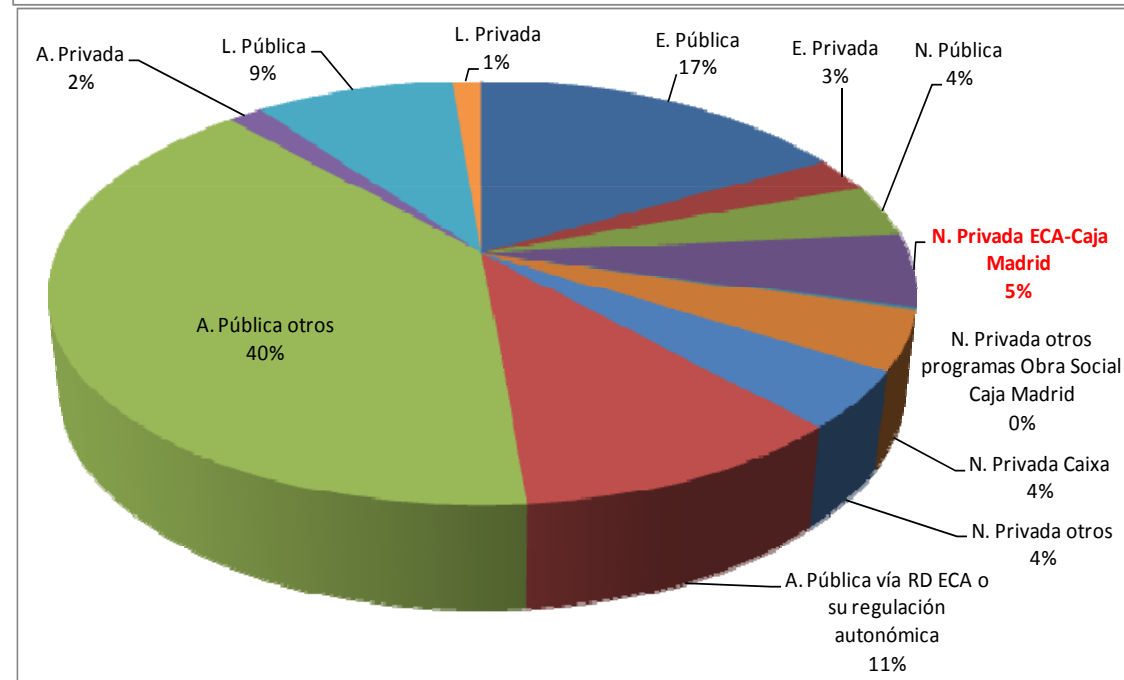
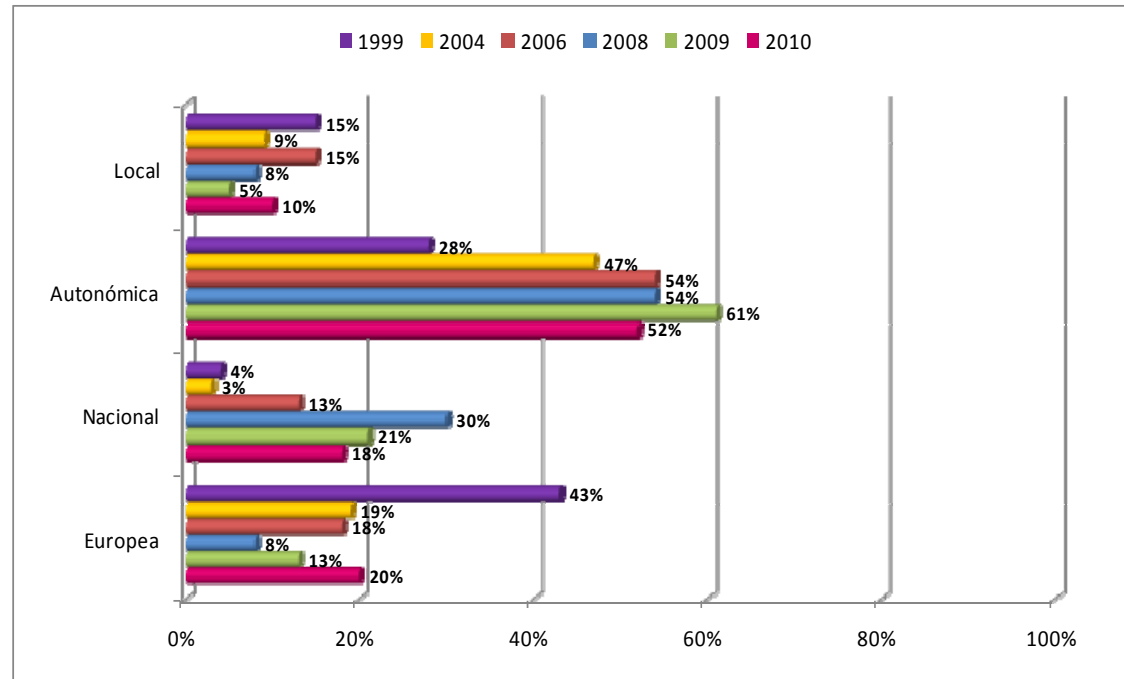


Financiación

La financiación Europea y la Local han aumentado sensiblemente, pasando la primera de un 13% a un 20% y la segunda de un 5% a un 10%. Sin embargo, aparece un importante descenso de la autonómica que pasa del 61% al 52% y la nacional que se reduce del 21% al 18%.

Probablemente este sea un reflejo del inadecuado funcionamiento del Real Decreto de Empleo con apoyo.

El porcentaje de financiación proveniente del programa ECA Caja Madrid en su último año de desarrollo supuso el 5% del total de la financiación, y el 38% de la financiación privada como máximo aportador, 8 puntos por encima del siguiente financiador en este grupo de financiación privada.



Estándares de calidad de la EUSE



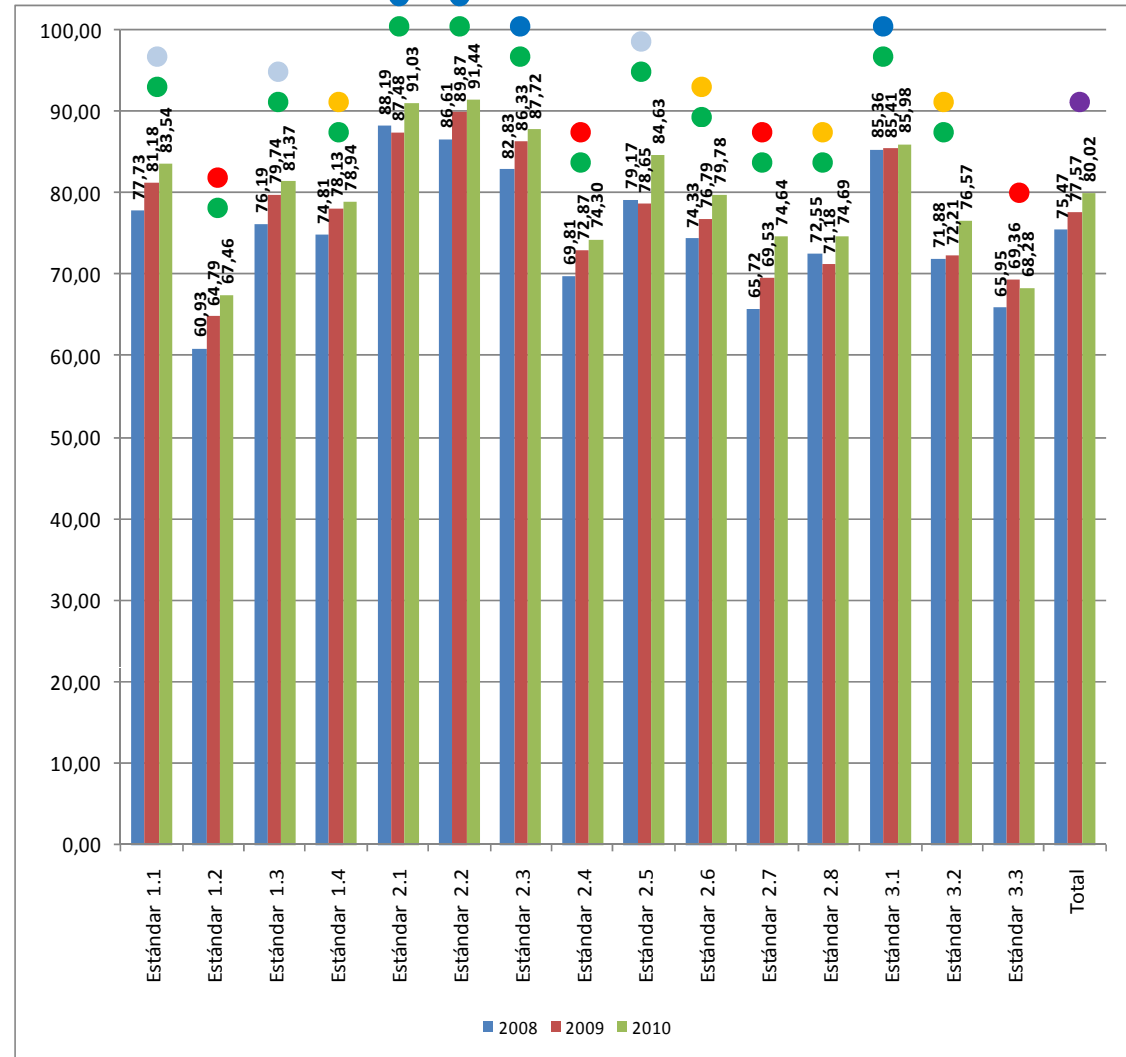
Aplicación de la herramienta de evaluación de la calidad EUSE desde una perspectiva global. Utilizamos una medida de ajuste para cada estándar y la media de ajuste global.

Podemos valorar:

- La media de ajuste global (MAG) ●
- Los estándares que han mejorado. ●
- Estándares por debajo de la MAG ● y los cuatro peores. ●
- Estándares por encima de la MGA ● y los cuatro mejores. ●

La media de ajuste global se ha incrementado cada año alcanzando un 80,02% en 2010. Lo mismo ha ocurrido en el último año en 14 de 15 estándares.

Los cuatro estándares de menor ajuste son el 1.2, 3.3, 2.4 y 2.7. Los cuatro estándares de mayor ajuste son el 2.2, 2.1, 2.3 y 3.1.



Estándares de la EUSE

Unión Europea de Empleo con Apoyo



- **Bloque 1 LA ORGANIZACIÓN**

- 1.1 Compromiso de servicio de calidad
- 1.2 Implicación de los beneficiarios
- 1.3 Promover derechos de los desfavorecidos
- 1.4 Trabajadores competentes en todos los niveles

- **Bloque 2 EL PROCESO**

Primera fase: Toma de contacto

- 2.1 La persona recibe toda la información necesaria

Segunda fase: Perfil profesional

- 2.2 Uso de enfoque centrado en la persona
- 2.3 Ayuda a los individuos a tomar decisiones realistas
- 2.4 Se elabora un plan personal flexible

Tercera fase: Búsqueda de empleo

- 2.5 Formación y apoyos para encontrar empleo
- 2.6 Ayuda para encontrar el mejor trabajo posible

Cuarta fase: Implicación de la empresa

- 2.7 Apoyo a la empresa para encontrar persona adecuada

Quinta fase: Apoyos dentro y fuera del lugar de trabajo

- 2.8 Apoyos adecuados y efectivos

- **Bloque 3 RESULTADOS**

- 3.1 Se encuentra y mantiene un trabajo en empleo ordinario
- 3.2 El empleado es valorado y aceptado
- 3.3 Dispone de oportunidades de desarrollo profesional

Algunas conclusiones



- La crisis afecta al ECA con disminución de iniciativas, aumento de demanda, y descenso de mantenimiento de empleos.
- Tras incrementarse en los últimos años, el número de programas desciende en 2010 a un total de 207.
- Proporciona servicios a 47.650 usuarios aunque desciende el número de los que mantienen actualmente un empleo 8.376, siendo esto más acusado en la exclusión social.
- El ECA, ampliamente establecido tanto en el colectivo de personas con discapacidad como en el de personas en riesgo de exclusión,.
- El apoyo a corto y medio plazo aumentan sensiblemente y ligeramente el continuado. Todos deben asegurarse y proporcionarse adecuadamente.
- La evaluación de la calidad mejora, aumentando la utilización de métodos combinados internos y externos, aunque debe continuar mejorando.
- La brecha de género disminuye progresivamente alcanzando las mujeres un 47%.
- Aumenta la incidencia de formación de carácter especial y ocupacional en detrimento de la normalizada y aumenta el porcentaje de personas en vivienda independiente y apoyada.
- Repunta muy ligeramente la contratación indefinida dentro de una tendencia a la baja.
- Mejoran los porcentajes de formación a profesionales tanto especializada en ECA como continuada.
- La financiación Europea y Local aumentan en detrimento de la Autonómica.

Publicaciones desarrolladas



- Jordán de Urríes, F. B. & Verdugo, M. A. (2011). *Evolución del empleo con apoyo en España (1995 a 2010) y ajuste a los estándares de calidad de la EUSE*. Salamanca: INICO.
- Beyer, S., Jordán de Urríes, F. B. & Verdugo, M. A. (2010). A comparative study of the situation of supported employment in Europe. *Journal of Policy and Practice in Intellectual Disabilities* 7(2), pp. 130-136.
- Jordán de Urríes, F. B. y Verdugo, M. A. (2010) Evolution of supported employment in Spain (1995-2010) and adjustment to EUSE quality standards. *Journal of Applied Research in Intellectual Disabilities*, 23(5), p.446.
- Jordán de Urríes, F. B. y Verdugo, M. A. (2010). Evaluation and follow up of Supported Employment initiatives in Spain from 1995 to 2008. *Journal of Vocational Rehabilitation*, 33(1), pp. 39-49.
- Jordán de Urríes, F. B. y Verdugo, M. A. (2010). Análisis de la situación de los programas de empleo con apoyo en España. En M. A. Verdugo, F. B. Jordán de Urríes, B. Orgaz, M. C. Benito, R. Martín-Ingelmo, N. Ruiz y M. Santamaría, *Impacto social del Programa ECA Caja Madrid* (pp 199-228). Salamanca: Instituto Universitario de Integración en la Comunidad.
- Jordán de Urríes, F. B. y Verdugo, M. A. (2010). Análisis del ajuste de los programas a estándares de la Unión Europea de Empleo con Apoyo (EUSE). En M. A. Verdugo, F. B. Jordán de Urríes, B. Orgaz, M. C. Benito, R. Martín-Ingelmo, N. Ruiz y M. Santamaría, *Impacto social del Programa ECA Caja Madrid* (pp 229-253). Salamanca: Instituto Universitario de Integración en la Comunidad.
- Jordán de Urríes, F. B. y Verdugo, M. A. (2010). Evaluation and follow up of Supported Employment initiatives in Spain from 1995 to 2008. *Journal of Vocational Rehabilitation* 33(1), pp. 39-49.
- Martín-Ingelmo, R., Verdugo, M. A., Jordán de Urríes, F. B., Sánchez, M. C. y Vicent, C. (2009). Factores personales y laborales que impactan en la calidad de vida de trabajadores con discapacidad en empleo con apoyo. En M. A. Verdugo, T. Nieto, F. B. Jordán de Urríes y M. Crespo (Coor.), *Mejorando resultados personales para una vida de calidad* (págs. 719-734). Salamanca: Amarú Ediciones.
- Verdugo, M. A., Jordán de Urríes, F. B., Martín-Ingelmo, R., Ruiz, N. y Santamaría, M. (2009). Influencia del Empleo con Apoyo en la calidad de vida y la autodeterminación. En M. A. Verdugo, T. Nieto, F. B. Jordán de Urríes y M. Crespo (Coor.), *Mejorando resultados personales para una vida de calidad* (págs. 179-194). Salamanca: Amarú Ediciones.
- Verdugo, M. A., Martín-Ingelmo, R., Jordán de Urríes, F. B., Vicent, C. y Sánchez, M. C. (2009). Impact on quality of life and self-determination of a national program for increasing supported employment in Europe. *Journal of Vocational Rehabilitation*, 31(1), 55-64.
- Verdugo, M. A., Jordán de Urríes, F. B. y Vicent, C. (2009a). *Desarrollo de un Sistema de Evaluación Multicomponente para Programas de Empleo con Apoyo (SEMECA)*. Salamanca: Ediciones del INICO.
- Verdugo, M. A., Jordán de Urríes, F. B. y Vicent, C. (2009b). A Multicomponent Evaluation System of Supported Employment Programs. *Journal of Vocational Rehabilitation*, 31, 65-72.
- Jordán de Urríes, F. B., Beyer, S. y Verdugo, M. A. (2008). Estudio comparativo sobre la situación del empleo con apoyo en Europa. En VV.AA., 2n. *Premi Investigació i innovació sobre persones amb Discapacitat intel lectual. Treballs premiats 2008*. Manresa: AMPANS.
- Evans, M., Lopes, I., Katsouda, C., Diepeveen, A., Fleming, M., Haddock, M., Hazzard, T., Schuller, S., Johnova, M., Boxava, P., Martínez, S., Jordán de Urríes, F. B., Eklund, B., Sariola, L., y Haltunen, H. (2005). *Folleto informativo y modelo de Calidad*. Belfast: European Union of Supported Employment.
- Jordán de Urríes, F. B. (2005) *Estándares Europeos de Calidad para los Servicios de Empleo con Apoyo. Instrumento de evaluación*. Salamanca: Instituto Universitario de Integración en la Comunidad, INICO.
- Jordán de Urríes, F. B., Verdugo, M. A. y Vicent, C. (2005). *Análisis de la evolución del Empleo con Apoyo en España*. Madrid: Real Patronato sobre Discapacidad.
- Jordán de Urríes, F. B., y Verdugo, M. A. (2003). *El Empleo con apoyo en España. Análisis de variables que determinan la obtención y mejora de resultados en el desarrollo de servicios*. Madrid: Real Patronato sobre Discapacidad.
- Verdugo, M. A., y Jordán de Urríes, F. B. (2001). *Panorámica del Empleo con Apoyo en España*. Madrid: Real Patronato sobre Discapacidad.
- Verdugo, M. A., Jordán de Urríes, F. B., y Bellver, F. (1998). Situación actual del Empleo con Apoyo en España. *Siglo Cero*, 29(1), 23-31.
- Verdugo, M. A., Jordán de Urríes, F. B., Bellver, F., y Martínez, S. (1998). Supported employment in Spain. *Journal of Vocational Rehabilitation*, 11, 223-232.